
Así somos. El perfil del voluntariado social en España

Isabel Castellano Garrido

observatorio@plataformavoluntariado.org

Licenciada en Ciencias Políticas y Sociología, en la especialidad de Sociología, por la Universidad de Granada. Máster en género y políticas de igualdad por la Universidad Complutense de Madrid. Experiencia de investigadora en temas de mujer rural y desarrollo local en la Diputación de Cádiz y técnica de proyectos en varias entidades. Desde el año 2007 es responsable del Observatorio del Voluntariado en la Plataforma del Voluntariado de España coordinando las diversas investigaciones y publicaciones que genera periódicamente el Observatorio, sobre participación ciudadana, voluntariado y tercer sector.

RESUMEN

El artículo trata sobre el voluntariado social en España tomando como muestra a las entidades y personas voluntarias de la Plataforma del Voluntariado de España. Los objetivos principales de este estudio se han dirigido a describir el perfil de las entidades y de las personas voluntarias que forman el tejido territorial de la Plataforma del Voluntariado de España (PVE) -de las Plataformas y Redes de voluntariado-. Con esto, lo que se pretendía era aproximarnos a datos lo más representativos estadísticamente posibles del panorama actual. Y también a construir herramientas de recogida de información alineadas con el marco internacional, fundamentalmente con el Centro Europeo del Voluntariado (CEV). Esto ayuda a la comparabilidad de los datos generados en España con el ámbito internacional. En cuanto a las entidades, el informe recoge datos de las organizaciones de la red y herramientas de gestión del voluntariado. En el caso de las personas se incluye el perfil del voluntariado, junto a sus derechos y deberes, además de la experiencia e información sobre la labor del voluntario.

PALABRAS CLAVE

Voluntariado, Plataforma del Voluntariado de España, perfiles de voluntariado, gestión de voluntariado, encuesta, entidades.

ABSTRACT

This report focuses on social volunteering in Spain taking as example the organizations and volunteers from the Spanish Volunteering Platform.

The main objectives of this article are: to describe the members' profile of the Spanish Volunteering Platform (national entities, local and regional platforms). This gives us statistical data about the current situation of volunteering in our network; to develop information-gathering tools within the international framework, mainly with the European Volunteer Centre (CEV). This is very useful to compare data systematically and efficiently. This report collects data from our members and information about the volunteering management. Another key part of this report is related to volunteer's profile, rights and obligations, experience and general information about volunteering.

KEYWORDS

Volunteering, Spanish Volunteering Platform, volunteer profiles, volunteer management, survey organizations.

1. INTRODUCCIÓN

La Plataforma de Voluntariado de España (PVE) define la acción voluntaria organizada como aquella que se desarrolla dentro de una organización sin ánimo de lucro por personas físicas que, de manera altruista y solidaria, intervienen con las personas y la realidad social, frente a situaciones de vulneración, privación o falta de derechos u oportunidades para alcanzar una mejor calidad de vida y una mayor cohesión y justicia social como expresión de ciudadanía activa organizada.

Dentro de ese marco, la PVE persigue el objetivo de dotar de mayor rigurosidad a la observación de la escena del voluntariado, a través del Observatorio del Voluntariado cuyo fin es conocer la realidad del Voluntariado y sensibilizar y comprometer a la sociedad con el movimiento voluntario, la participación ciudadana y los valores que estos representan, mediante la visibilización y el estudio de la evolución del movimiento voluntario organizado del Tercer Sector.

En numerosas ocasiones se ha puesto de manifiesto que hay una falta de conocimiento importante acerca del voluntariado en España. Por un lado por la escasez de estudios detallados en la materia, lo que dificulta contar con una idea pormenorizada de las características del mismo. Por otro lado, por la gran variedad de ámbitos, perfiles, personas y por su propia evolución, que hacen que incluso aquellas personas relacionadas con él tengan dificultad a la hora de hacerse una composición del lugar sobre qué representa el voluntariado dentro del Tercer Sector de Acción Social¹.

Este proyecto se deriva pues de la propia trayectoria natural del Observatorio del Voluntariado, que se materializó inicialmente en el “Diagnóstico del Voluntariado de Acción Social en España” (Ministerio de Sanidad, Política Social e Igualdad, 2011)², y al que le siguió el estudio piloto “Las personas voluntarias en la PVE. Aplicación del sistema de indicadores” (Observatorio del Voluntariado, 2011)³, realizado dentro de la serie de informes del Observatorio del 2011.

1 Ver por ejemplo: Revista Española del Tercer Sector, No.18 (mayo-agosto 2011): “Voluntariado”. Disponible en: <http://www.fundacionluisvives.org/rets/18/>. La mayoría de las investigaciones sobre voluntariado se centran en las entidades, en su modelo de gestión, en sus relaciones con otras, en su capacidad de influencia política, etc. (2011: 43).

2 Disponible en: http://www.plataformavoluntariado.org/resources/download/529?title=DIAGNOSTICO_VOLUNTARIADO.pdf

3 En este estudio piloto participaron la Federación Catalana de Voluntariado Social, la Plataforma Andaluza del Voluntariado, la Red de Voluntariado Social de Salamanca, y FE-VOCAM – Plataforma de Entidades de Voluntariado de la Comunidad de Madrid. Disponible en: <http://www.plataformavoluntariado.org/resources/>

De este modo, la investigación que presentamos “Así somos: El perfil del Voluntariado Social en España” representa la continuación del recorrido anterior, enmarcándose en los objetivos permanentes del Observatorio de profundizar en el estudio del voluntariado en España. Los objetivos se dirigieron a:

- Describir el perfil de las entidades y de las personas voluntarias que forman el tejido territorial de la Plataforma del Voluntariado de España (PVE) de las Plataformas y Redes de voluntariado.
- Aproximarnos a datos lo más representativos estadísticamente posible del panorama actual.
- Construir herramientas de recogida de información alineadas con el marco internacional, fundamentalmente con el Centro Europeo del Voluntariado (CEV). Esto ayuda a la comparabilidad de los datos generados en España con el ámbito internacional.
- Testar un cuestionario dirigido a personas voluntarias de cara al diseño de una posible futura encuesta estatal, más allá de la red de la PVE.
- Fortalecer las capacidades de análisis de la realidad dentro de la propia red de la PVE.
- Favorecer el uso de herramientas de registro del voluntariado en las organizaciones.

La Plataforma del Voluntariado de España (PVE) está compuesta por entidades y plataformas o redes territoriales, por lo que el enfoque colaborativo y de participación es fundamental. En este estudio, como en general en toda la actividad de la PVE, el papel de estas plataformas y redes ha sido vital.⁴

4 Se ha podido llevar a cabo la investigación gracias al trabajo desarrollado por las plataformas participantes en el mismo, que han sido las 27 siguientes: Coordinadora Aragonesa de Voluntariado, Federación Riojana de Voluntariado Social, Plataforma Coruñesa de Voluntariado, Plataforma Andaluza de Voluntariado, Plataforma Abulense del Voluntariado, Voluntávil, Plataforma del Voluntariado de La Provincia de Badajoz, Plataforma de Voluntariat de Les Illes Balears, Plataforma de Voluntariat de La Comunitat Valenciana, Plataforma del Voluntariado de Cáceres, Plataforma de Entidades de Voluntariado de León, Plataforma de Entidades de Voluntariado de la Comunidad de Madrid - FEVOCAM, Plataforma del Voluntariado de La Región de Murcia, Plataforma Navarra de Voluntariado – PLANAV, Plataforma del Voluntariado de Palencia, Plataforma Oscense de Voluntariado (Actual “Plataforma del Voluntariado de Aragón”), Red de Voluntariado Social de Salamanca, Plataforma del Voluntariado Social de Segovia, Plataforma de Voluntariado de Soria, Federación “Plataforma De Ong’s de Voluntariado de Tenerife”, Plataforma Vallisoletana de Voluntariado Social, Red de Voluntariado de Zamora, Plataforma Voluntariado de Burgos, Plataforma del Voluntariado de Córdoba, Plataforma del Voluntariado de Granada, Red Provincial de Voluntariado De Jaén- Lienzós, Plataforma para la Promoción del Voluntariado de Málaga, Plataforma del

2. ANTECEDENTES

Hace unos escasos diez años que existen disponibles datos fiables y sistemáticos de la realidad del voluntariado. A continuación se expone un panorama de las cifras más relevantes para facilitar la comprensión del contexto actual del voluntariado en nuestro país, y también las cifras que exponemos en este estudio.

En el año 2004, el Proyecto Comparativo del Sector sin Fines de Lucro realizado por el Centro Johns Hopkins⁵ en 37 países dimensionó que aproximadamente 140 millones de personas en estos países participan en alguna actividad voluntaria cada año, lo que suponía alrededor del 12 por ciento de la población adulta de estos países. Una de las primeras aportaciones con referencias a España fueron las estimaciones del Eurobarómetro Especial del año 2006⁶, que señalaba que, mientras la media de “participación activa” en el conjunto de la Unión era del 34% de europeos/as tomando parte en tareas voluntarias, esta cifra llegaba sólo al 18% en España. Se evidenció que el alcance del voluntariado en la UE era muy desigual entre países, y que España no era de los más activos.

Por su parte, en el año 2008 el propio Observatorio del Voluntariado de la PVE realizó un estudio interno de su tejido asociativo, que estimó la existencia de unas 800.000 personas voluntarias en acción social en España⁷. Esta misma línea, el primer “Anuario del Tercer Sector de Acción Social en España” de la Fundación Luis Vives (2010), (datos del 2008), determinó que “en el TSAS colaboraban en torno a 873.171 personas voluntarias, de las cuales casi tres de cada diez colaborarían en una entidad de tipo singular⁸”. El universo final de refe-

Voluntariado Social de Sevilla.

5 Johns Hopkins University. (s.f.). Comparative Nonprofit Sector Project. Center for Civil Society Studies at the Johns Hopkins Institute for Policy Studies: <http://www.ccss.jhu.edu/index.php?section=content&view=9&sub=3>

6 Special Eurobarometer 273 “European Social Reality” 2006. 26.755 entrevistas cara a cara realizadas entre el 17/11/2006 y el 19/12/2006. En España 1.000 entrevistas realizadas entre el 21/11/2006 y el 15/12/2006.

7 El criterio de selección fue el de formar parte de la PVE. De las 43 entidades que eran socias de la PVE (sin tener en cuenta las Plataformas Territoriales, que no se consideraron para este estudio), contestaron a la encuesta 24 entidades.

8 El Anuario del Tercer Sector elaborado por la Fundación Luis Vives, fruto de una investigación realizada entre 2008 y 2010, abarca exclusivamente el voluntariado de Acción Social incorporado en entidades del Tercer Sector. La encuesta sobre la que se apoya este trabajo se realizó en 2008 a un total de 819 entidades con un margen de error del $\pm 3,4\%$. El universo final de referencia estima que existen un total de 28.790 entidades del Tercer Sector de Acción Social, sobre las que se han obtenido datos de las personas voluntarias. En general, se entiende por “entidades singulares” a Cáritas Española, Cruz Roja, la ONCE y la Obra Social de las Cajas de Ahorro. En el Anuario sólo se menciona a las tres primeras.

rencia estimó que existían un total de 28.790 entidades del Tercer Sector de Acción Social. Según este Anuario, más del 80% de las entidades contaba con personal voluntario, bien como voluntariado de base y/o como cargos directivos de la entidad, y la cuarta parte de las entidades del sector llevaba a cabo su actividad sólo con voluntariado.

El *"II Anuario del Tercer Sector de Acción Social en España"* (2012) (datos del año 2010)⁹, estimaba a su vez un universo de 29.700 entidades de acción social. En él se enfatiza que "el voluntariado es la seña de identidad que mejor define al TSAS porque es expresión del altruismo cívico y del compromiso social, que lo distingue de otras formas de acción colectiva (2012.c: 7).

De esta forma el II Anuario señalaba que ocho de cada diez entidades en 2008 y en 2010 contaban con la colaboración de personas voluntarias, casi 1,1 millones de personas voluntarias en 2010 (200.000 personas más que en 2008). Siguiendo con el II Anuario, se destaca que esta cifra equivale al 4,65% de la población activa mayor de 16 años y al 5,9% de la población ocupada que había en España en 2011 (INE. Encuesta de Población Activa, EPA. Datos medios por años. Año 2011).

En base a la fuente anterior, las 1.075.414 personas voluntarias calculadas para el TSAS, el 25,5% del total (274.687 personas), lo son en entidades singulares. De acuerdo con esto, en dos años el número de personas voluntarias se ha incrementado en términos absolutos en 202.243 personas (164.318 sin las singulares): "estas cifras suponen que una amplia mayoría de entidades del TSAS (81,8%) cuenta con la colaboración de personas voluntarias (83,5% en 2008) y que incluso haya un 13,9% que funciona exclusivamente con personas voluntarias" (2012: 108). En el conjunto del Sector, sin considerar a las entidades singulares, el número medio de personas voluntarias por organización es de 32,9, superior al de 2008 que era de 26,4 personas de media (2012: 109).

3. METODOLOGÍA

El "Diagnóstico del Voluntariado de Acción Social en España"¹⁰ incluía la propuesta de *indicadores clave* para continuar con un estudio en profundidad del voluntariado. El estudio "Así somos: El perfil del Voluntariado Social en España" toma esos indicadores y dimensiones como base de diseño de las mismas.

9 El II Anuario partió de una encuesta que se realizó a 716 entidades con un margen de error de $\pm 3,7\%$.

10 Disponible en: http://www.plataformavoluntariado.org/resources/download/529?title=DIAGNOSTICO_VOLUNTARIADO.pdf

El enfoque del estudio ha sido cuantitativo y por tanto ha empleado como instrumento de recogida de información dos encuestas: una dirigida a entidades de voluntariado (563 entidades participantes), y otra destinada a personas voluntarias (658 personas). El estudio se basa en un proceso participado de toma de decisiones de las Plataformas y Redes sobre el contenido de dichas encuestas, y por tanto ha implicado en cada ocasión un proceso de consulta.

Las características de las dos encuestas han sido las siguientes. La encuesta a entidades ha estado dirigida a entidades de primer nivel, socias de las plataformas o redes territoriales de voluntariado, (miembros de la PVE). Se ha realizado a través de un cuestionario online en internet auto-cumplimentado, compuesto por 10 preguntas breves acerca de la organización y las personas voluntarias que la componen. Se obtuvieron 563 respuestas válidas de entidades. A su vez, la encuesta a personas voluntarias fue dirigida a una muestra de 800 personas que son voluntarias en las entidades de primer nivel, y se obtuvieron 650 respuestas válidas. Fue realizada por encuestadores/as profesionales de forma telefónica, con una duración de unos 15 minutos.

Las características técnicas de ambas encuestas se detallan en el informe final de la investigación¹¹, pero es importante señalar que la medición cuantitativa del fenómeno del voluntariado, y la descripción de sus características, incluyendo el de las organizaciones de voluntariado, sigue siendo un reto. Este es un hecho ya subrayado hace un par de años por el estudio de la Comisión Europea sobre voluntariado en la Unión del año 2010¹². El propio Observatorio del Voluntariado ha manifestado, en diversos foros y publicaciones, que no existe un registro con información veraz acerca del número de personas que hacen voluntariado y las características de las organizaciones a través de las cuales lo realizan. De hecho, en el "*Diagnóstico del Voluntariado de Acción Social en España*" (2011), se enfatizó al respecto que hay todavía una ausencia de un registro nacional actualizado de entidades de voluntariado, que da una escasa fiabilidad de los registros autonómicos, que nunca se ha realizado en España una encuesta estatal sobre el voluntariado¹³ y que, todavía hoy, muchas orga-

11 Así somos: el perfil del voluntariado social en España. Plataforma del Voluntariado de España (PVE), Madrid, 2013.

12 Directorate General Education and Culture (DG EAC). 2010. Volunteering in the European Union. European Commission.

13 La PVE ha publicado recientemente una investigación sobre participación social y voluntariado en España. "La Población española y su implicación con las ONG", 2014. Tomando una muestra representativa de la sociedad española de 1500 personas con un margen de error de $\pm 2,6\%$, los resultados que se obtienen, a fecha noviembre de 2014, son reveladores: la colaboración con las organizaciones (incluyendo la colaboración económica) está en torno a 3 de cada 10 personas y tiene un perfil claro: aumenta con la edad y con el nivel de estudios. El dato más significativo de este estudio es el incremento del voluntariado. Según las cifras

nizaciones carecen de un sistema de registro informatizado de personas voluntarias que sea actualizado con frecuencia.

El hecho de realizar estas dos encuestas en el marco del presente estudio, debe por tanto enmarcarse en los esfuerzos por mejorar el conocimiento en este ámbito, algo en el que la labor del Observatorio seguirá realizando cuantas aportaciones le sean posibles.

3.1. Enfoque de partida

Esta investigación consolida la trayectoria del Observatorio en su estudio del voluntariado en España, y se basa en los avances conseguidos con dos proyectos anteriores ya mencionados: el "*Diagnóstico del Voluntariado de Acción Social en España*" desarrollado en el 2010¹⁴, del que surge al año siguiente -2011- el estudio piloto "*Las personas voluntarias en la PVE. Aplicación del sistema de indicadores*"¹⁵.

Tanto el marco conceptual como los trabajos anteriores, permitieron al Observatorio apuntar un "sistema de indicadores" que ayudase a medir el voluntariado y los procesos y herramientas de las organizaciones asociados al mismo. De esta forma, el último capítulo del "*Diagnóstico del Voluntariado de Acción Social en España*" incluía la propuesta de *indicadores clave* para continuar con un estudio en profundidad del voluntariado. Los indicadores fueron concebidos desde su utilidad, ya que si son recogidos por otras investigaciones territoriales o sectoriales, esto favorecería la comparabilidad de resultados, por lo que sería más fácil obtener un panorama más amplio de esta realidad.

Los indicadores, como propuesta de herramienta, fueron un producto del debate y del consenso de las organizaciones de base de la PVE que participaron en el Diagnóstico. Su puesta en práctica inicial tuvo lugar, como ya se ha dicho, en el estudio piloto del año anterior, ya que las encuestas que se utilizaron en el estudio fueron la primera operativización práctica de los indicadores. En el caso del estudio actual, las encuestas también se han dirigido a entidades y a personas voluntarias.

obtenidas, si en 2013 el 2,7% de la población mayor de 18 años era voluntaria (según datos del barómetro del CIS, estudio 3005 de 2013), en 2014 es el 9,8%, es decir se ha triplicado:

<http://www.plataformavoluntariado.org/ARCHIVO/documentos/recursos/la-poblacion-espanola-y-su-implicacion-con-las-ong.pdf>

14 Editado por el entonces Ministerio de Sanidad, Política Social e Igualdad, en el año 2011 (actual Ministerio de Sanidad, Servicios Sociales e Igualdad).

15 Editado por el propio Observatorio del Voluntariado de la PVE con financiación del Ministerio en el 2012; fue desarrollado gracias al trabajo cooperativo de la Federación Catalana de Voluntariado Social, la Plataforma Andaluza del Voluntariado, la Red de Voluntariado Social de Salamanca, FEVOCAM – Plataforma de Entidades de Voluntariado de la Comunidad de Madrid, y el Observatorio del Voluntariado.

En la presente investigación: "Así somos: El perfil del voluntariado social en España", se ha utilizado también la misma lógica, y se ha tratado de abarcar el mayor número de dimensiones a las que aludían tales indicadores. En este sentido, hay que señalar que los indicadores fueron concebidos en relación a las siguientes veintinueve dimensiones:

1. Abandono del voluntariado.
2. Características del trabajo voluntario.
3. Conocimiento de los códigos éticos del voluntariado.
4. Contexto del voluntariado.
5. Cumplimiento legal.
6. Eficacia del trabajo voluntario.
7. Estrategias de acogida.
8. Estrategias de acompañamiento.
9. Estrategias de captación.
10. Estrategias de información.
11. Estrategias de salida.
12. Estrategias de seguimiento y promoción.
13. Experiencia actual.
14. Experiencia previa.
15. Experiencias cercanas de voluntariado.
16. Formación del voluntariado.
17. Identificación con los objetivos organizacionales.
18. Imagen del voluntariado.
19. Medios de comunicación y difusión.
20. Metodología.
21. Motivaciones.
22. Organización del voluntariado.
23. Organización del voluntariado: participación.
24. Percepción de su voluntariado.
25. Percepción sobre las organizaciones.
26. Perfil del voluntariado.
27. Permanencia.
28. Relevancia y eficiencia del trabajo voluntario.
29. Trabajo en red.

Hay que tener en cuenta que la medición sobre el fenómeno del voluntariado parte de importantes debilidades, y que por ello el Observatorio hace especial énfasis en el sistema de indicadores como propuesta de mediación a la hora de desarrollar encuestas.

Como ya se señaló en el mencionado *Diagnóstico* a este respecto, las dificultades para conocer el número y el perfil de las personas voluntarias tienen que ver con varios aspectos sobre los que es muy importante insistir. Aunque en todas las leyes de voluntariado de las distintas Comunidades Autónomas especifiquen en alguno de sus apartados la necesidad y deber de las organizaciones de llevar un registro de altas y bajas del personal que tienen colaborando en actividades voluntarias, la mayoría de las organizaciones no lo tienen hecho o actualizado. Esto vuelve a dificultar la tarea de hacer un cálculo sobre el número de personas voluntarias que hay actualmente colaborando en nuestro país. La gran mayoría de organizaciones carece de un sistema de registro informatizado de personas voluntarias. De hecho, los registros o censos existentes tienden a limitarse al número de organizaciones, no al número de personas voluntarias adscritas a ellas. Además, las entidades de voluntariado son muy diversas, algunas con procesos organizativos muy desarrollados (por ejemplo con implantación de normas de calidad en la gestión) y otras que, en el extremo opuesto, carecen de registro alguno. Al mismo tiempo, hay importantes dificultades para conocer el número de organizaciones de voluntariado: no hay un registro nacional actualizado de entidades de voluntariado, y los registros autonómicos siguen presentando una escasa fiabilidad (porque pueden duplicar registros y sobrevalorar el número, o infravalorarlo dependiendo de las definiciones que empleen). La diversidad en el uso institucional del concepto de voluntariado puede generar tanto una situación de sub-registro de entidades como de duplicación. Por otro lado, los registros autonómicos no contabilizan el número de personas voluntarias que están adheridas a cada organización. Finalmente, esto también implica la imposibilidad de comparar registros entre Comunidades Autónomas, dada la disparidad de criterios.

El contexto internacional no está carente de tales debilidades y lagunas en la medición del voluntariado. En este sentido, el Centro Europeo del Voluntariado (CEV) y la Organización Internacional del Trabajo (OIT) lanzaron en enero del 2012 la versión definitiva en castellano del "*Manual de medición del trabajo voluntario*"¹⁶, publicación que se enmarca en el contexto de mejorar el conocimiento internacional sobre el voluntariado (primera edición 2011).

La 18ª Conferencia Internacional de Estadísticos del Trabajo discutió y aprobó internamente el Manual en el 2008, que se convirtió en la primera

16 Esta publicación está disponible en: http://www.ilo.org/global/publications/books/WCMS_167833/lang-es/index.htm

directriz internacional dirigida a las agencias estadísticas para generar estadísticas oficiales acerca del trabajo voluntario, utilizando una definición y enfoque comunes. Junto con el Departamento de Estadística de la OIT, este Manual fue preparado por investigadores del Centro de Estudios de la Sociedad Civil de la Universidad Johns Hopkins, en cooperación con un grupo internacional de expertos técnicos y con el apoyo de Voluntarios de Naciones Unidas. El Centro Europeo del Voluntariado (CEV) tomó parte activa en su elaboración.

En el Manual se refiere a “trabajo voluntario” frente a la definición de “acción voluntaria” que, por ejemplo, se plantea desde la PVE. Sobre las cuestiones de definición, el Manual pone de manifiesto que es especialmente problemático en el caso del trabajo voluntario por una serie de razones (2011: 12).

Lo que se propone por tanto desde la OIT es partir de una definición del trabajo voluntario que se recomienda para su utilización en las encuestas sobre la fuerza de trabajo u otras encuestas de hogares. En el caso de España, la Encuesta de Población Activa (EPA) que realiza el Instituto Nacional de Estadística (INE). Esta definición se concreta en “trabajo no remunerado y no obligatorio, es decir, tiempo sin remuneración que las personas dedican a actividades, ya sea a través de una organización o directamente para otras personas que no pertenecen al hogar del voluntario” (2011:14)¹⁷.

En línea con lo anterior, la investigación que se presenta ha tenido dentro de sus objetivos el construir herramientas de estudio alineadas con el Centro Europeo del Voluntariado (CEV) y la Organización Internacional del Trabajo (OIT), pero en coherencia con el “sistema de indicadores” del Observatorio, la identidad característica de la PVE y su propia experiencia y conocimiento sobre el fenómeno.

Ello implica partir de la definición de “acción voluntaria” de la PVE y el enfoque del voluntariado que se realiza desde las organizaciones de voluntariado. Al mismo tiempo, sí se han querido incluir algunas recomendaciones del Manual acerca de diferentes dimensiones, como por ejemplo la frecuencia, la discontinuidad de la acción y las acciones más puntuales, frente a la idea más clásica de voluntariado, y que nos acercan a aspectos ya señalados en la publicación del Observatorio “*Profundizar en el voluntariado: los retos hasta 2020*” (2011).

Todo esto supone incluir muy especialmente las propias conclusiones y numerosos aprendizajes obtenidos en el estudio piloto “*Las personas voluntarias en la PVE. Aplicación del sistema de indicadores*” (2011), que por ejemplo

17 Esta definición es polémica para algunas entidades de voluntariado y difiere en muchos sentidos de la línea mantenida por las organizaciones de la Plataforma del Voluntariado de España. Para profundizar en este aspecto recomendamos dirigirse directamente al Manual para conocer mejor las principales consideraciones a tener en cuenta en esta definición de “trabajo voluntario”.

hacían hincapié en incluir la perspectiva de la calidad en la *gestión del ciclo* del voluntariado por parte de las organizaciones dentro del propio estudio del fenómeno.

En último lugar hay que señalar que, si bien el enfoque metodológico y el desarrollo del presente estudio han estado dirigidos por el equipo del Observatorio del Voluntariado de la PVE, el papel de las redes y plataformas territoriales participantes² ha sido más que clave, tanto en la concreción teórica de partida como en el desarrollo práctico del mismo. Además, se contó con los servicios especializados del Colectivo loé para realizar parte del trabajo de campo de las encuestas y de la explotación estadística de las mismas.

El papel de las redes y plataformas de voluntariado ha sido complejo, diverso y ha requerido una intensa dedicación por parte de las mismas. Por ejemplo:

- tomar decisiones de contenido sobre las preguntas de las encuestas a partir de las propuestas de la PVE, definiendo preguntas y contrastando propuestas para dar lugar a los cuestionarios finales que se emplearon en las dos encuestas.
- Facilitar la base de datos de sus entidades socias para poder realizar los diseños muestrales.
- Informar y dinamizar a sus entidades socias a través de la difusión del estudio (por ejemplo en correos electrónicos, boletines, web...), y animándolas a contestar las encuestas y proporcionar contactos de personas voluntarias.
- Aportar su conocimiento y experiencia sobre su propio tejido asociativo y personas voluntarias, orientando el trabajo de campo con su opinión, y contrastando el informe.

2 Como ya ha sido señalado en la Introducción, estas plataformas y redes han sido: Coordinadora Aragonesa de Voluntariado, Federación Riojana de Voluntariado Social, Plataforma Coruñesa de Voluntariado, Plataforma Andaluza de Voluntariado, Plataforma Abulense del Voluntariado - Voluntávilva, Plataforma del Voluntariado de La Provincia de Badajoz, Plataforma de Voluntariat de Les Illes Balears, Plataforma de Voluntariat de La Comunitat Valenciana, Plataforma del Voluntariado de Cáceres, Plataforma de Entidades de Voluntariado de León, Plataforma de Entidades de Voluntariado de la Comunidad de Madrid - FEVOCAM, Plataforma del Voluntariado de La Región de Murcia, Plataforma Navarra de Voluntariado - PLANAV, Plataforma del Voluntariado de Palencia, Plataforma Oscense de Voluntariado (Actual "Plataforma del Voluntariado de Aragón"), Red de Voluntariado Social de Salamanca, Plataforma del Voluntariado Social de Segovia, Plataforma de Voluntariado de Soria, Federación "Plataforma De Ong's de Voluntariado de Tenerife", Plataforma Vallisoletana de Voluntariado Social, Red de Voluntariado de Zamora, Plataforma Voluntariado de Burgos, Plataforma del Voluntariado de Córdoba, Plataforma del Voluntariado de Granada, Red Provincial de Voluntariado De Jaén- Lienzos, Plataforma para la Promoción del Voluntariado de Málaga, Plataforma del Voluntariado Social de Sevilla.

Esta labor colaborativa y de cooperación favorece que los actores de voluntariado adquieran y refuerzan sus capacidades de análisis de la realidad, uno de los objetivos transversales del Observatorio del Voluntariado de la PVE. Además, la apuesta por desarrollar los indicadores a través de las encuestas tiene, como objetivos indirectos, tratar de favorecer que se generalice el uso de este sistema, convirtiéndose en la base en la que se apoyen las distintas organizaciones al contabilizar y analizar a sus colaboradores voluntarios. Por lo tanto, generalizar el uso de un sistema de trabajo que se pueda convertir en la base de sus propios registros.

3.2. Técnicas: instrumentos de recogida de información y trabajo de campo

La aproximación al voluntariado se ha realizado desde un enfoque cuantitativo y, por tanto, ha empleado como instrumentos de recogida de información dos encuestas: una dirigida a entidades de voluntariado y otra destinada a personas voluntarias.

Cuando se inició esta investigación, la PVE estaba compuesta por 79 organizaciones miembro, de las cuales el 34% eran plataformas o redes territoriales (provinciales y autonómicas en algunos casos). En total se disponía de un listado de 1.200 entidades socias de las 79 entidades miembro, pero que no era totalmente exhaustivo ni estaba actualizado, ya que las propias plataformas y redes están inmersas en sus propios procesos de registro y actualización periódicos.

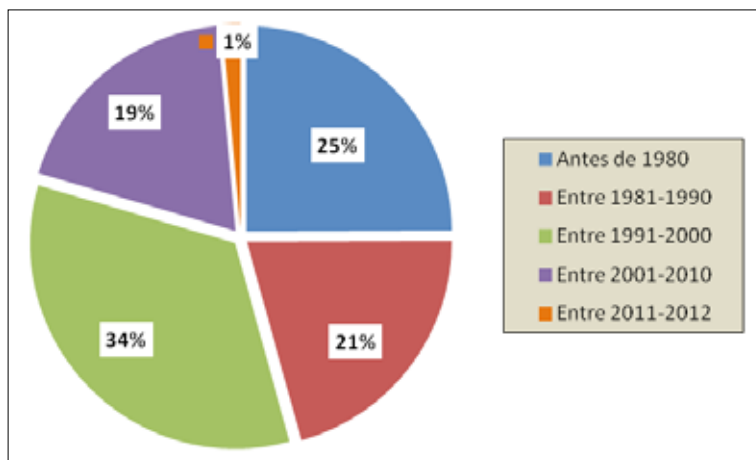
4. CONCLUSIONES E IDEAS CLAVE DE LA INVESTIGACIÓN

Este "Así somos: El perfil del voluntariado social en España" ha permitido avanzar al Observatorio del Voluntariado en el conocimiento de la realidad del voluntariado en nuestro país a través de las entidades de la Red territorial de la Plataforma del Voluntariado de España, profundizando en los perfiles y experiencias de las personas voluntarias de estas entidades.

En cuanto a los resultados obtenidos sobre **las 563 entidades de voluntariado encuestadas**, hay que subrayar que los datos han reflejado una total coherencia con estudios anteriores.

- A pesar de la dureza de la crisis se mantienen muchas entidades; la mayoría (80%) se constituyó hace más de una década. Al ser entidades de primer nivel su acción se dirige a lo local, lo cercano, y la gran mayoría de organizaciones no trasciende de su ámbito provincial. El 56% formaba parte de una entidad o federación de más amplio alcance (como Cáritas, Cruz Roja, Scouts, etc.), aunque en su territorio trabaje de forma local o provincial, mientras que el 44% trabaja de forma autónoma.

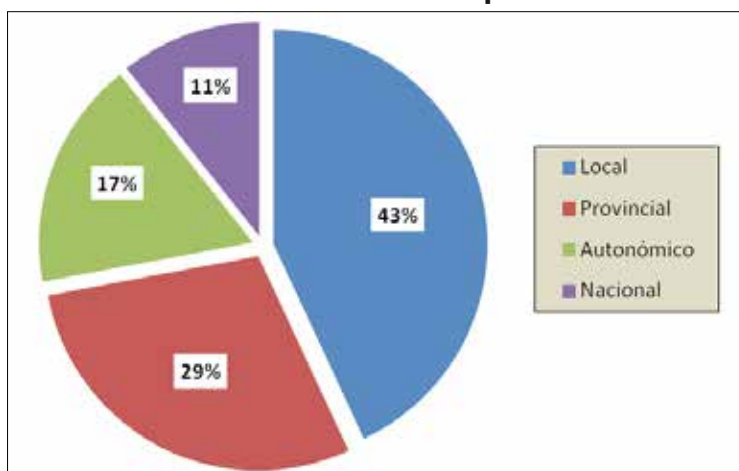
Gráfico 1: Período de constitución de las entidades de voluntariado



Fuente: Encuesta a entidades de voluntariado 2012.

- El conjunto de entidades encuestadas ha mostrado un panorama rico de actividades y colectivos a los que su acción está destinada. El principal ámbito de actuación ha sido mayoritariamente la acción social centrada en la atención a otras personas 78,5% (social, psicológica, educativa, sanitaria, etc.).

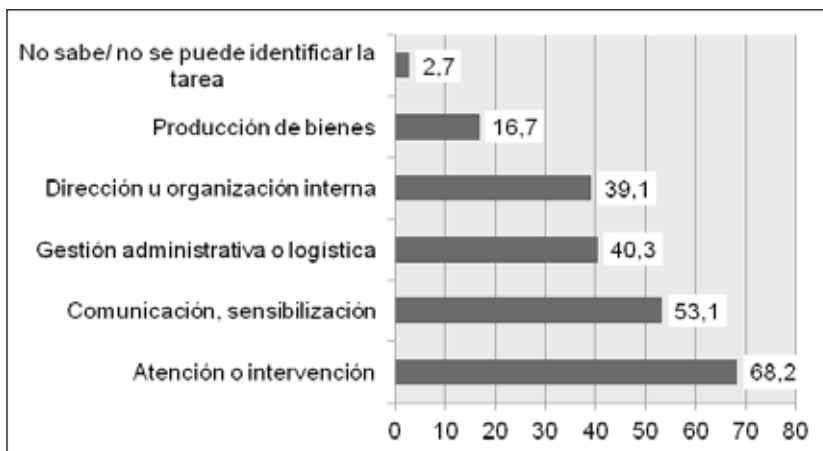
Gráfico 2: Principal ámbito de actuación territorial de las entidades de voluntariado. Distribución porcentual



Fuente: Encuesta a entidades de voluntariado 2012.

- Las posibilidades de colaboración para los y las voluntarias son diversas y variadas, y reflejan la riqueza del propio hecho voluntario en sí. De esta forma, en el 68% de las entidades las personas voluntarias cubren la atención a personas o la intervención directa. En más de la mitad (53%), el voluntariado hace tareas de comunicación, sensibilización o captación de voluntariado. En un 40% hay personas voluntarias en las áreas de gestión, dirección u organización interna. Y en el 17% producen bienes como es la elaboración de comida, confección de ropa, herramientas, equipamientos, materiales educativos, estudios o investigaciones, etc.

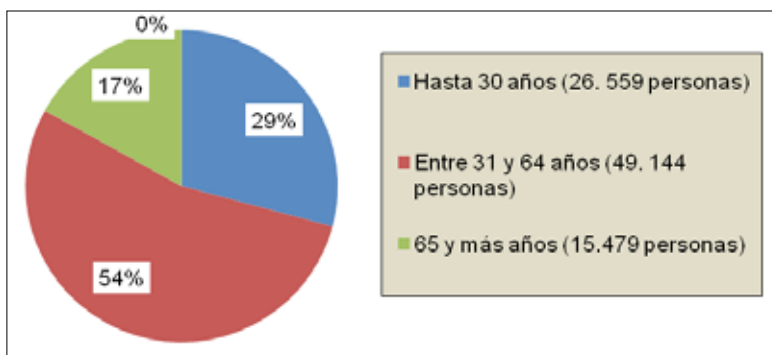
Gráfico 3: Actividades habitualmente desempeñadas por las personas voluntarias (% de las entidades)



Fuente: Encuesta a entidades de voluntariado 2012.

- En su conjunto, las 510 entidades (de las 563 entidades que constituyen las respuestas válidas) que pudieron cuantificar el número de personas voluntarias que colaboran en sus actividades, visibilizaron la existencia en activo de 91.182 personas voluntarias. Según los registros de las entidades, predominan las mujeres que tienen entre 31 y 64 años (son el 30% del total de personas voluntarias), seguidos por los hombres del mismo segmento de edad (24%) y las mujeres menores de 30 años (18%). Las mujeres mayores de 65 tienen un volumen similar al de los hombres jóvenes (11%) mientras que el grupo más reducido es el de los hombres de más edad (6%).

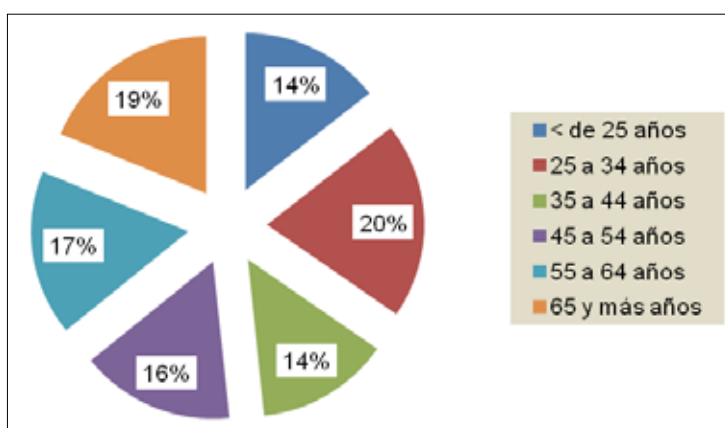
Gráfico 4: Distribución del voluntariado contabilizado por las entidades según grupos de edad



Fuente: Encuesta a entidades de voluntariado 2012.

- A una muestra de estas personas (658 voluntarios/as) se le aplicó la **Encuesta a Personas Voluntarias**. Como en el caso de las entidades, los resultados son coherentes y están alineados con los de otras investigaciones. En este sentido, hablamos de las mismas tendencias respecto a la feminización del voluntariado (59,1% de los casos son mujeres), y los grupos de edad más significativos que hacen voluntariado. La mayoría de las personas que contestaron la encuesta tenían entre de 35 y 64 años. Los y las menores de 25 años sólo representan el 14,4%, y los y las mayores de 65 años el 18%. Las personas encuestadas han sido mayoritariamente de nacionalidad española, 97%, aunque es significativo señalar que el 5% de las personas voluntarias ha nacido en un país distinto que España.

Gráfico 5: Distribución de las personas voluntarias según grupos de edad



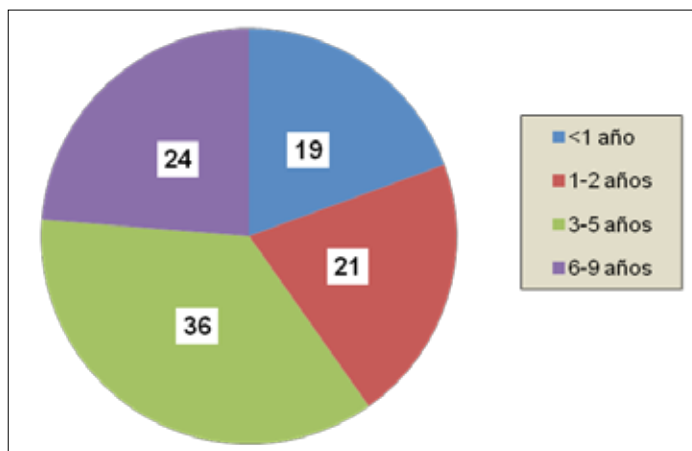
Fuente: Encuesta a personas voluntarias 2012.

Tabla 1: Distribución de las personas voluntarias encuestadas según grupos de edad y sexo

Años	Sexo		Total
	Hombre	Mujer	
< de 25	14,1%	14,4%	14,3%
25 a 34	18,6%	21,6%	20,4%
35 a 44	17,8%	10,8%	13,7%
45 a 54	15,2%	16,2%	15,8%
55 a 64	17,1%	17,0%	17,0%
65 y más	17,1%	20,1%	18,8%
Total	100%	100%	100%

Fuente: Encuesta a personas voluntarias 2012.

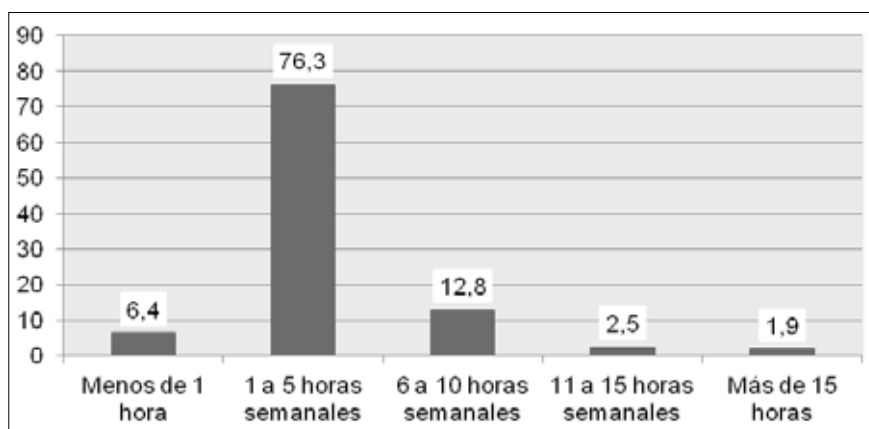
- El 60% de las personas encuestadas hace voluntariado desde hace 3 o más años, el 24% 6 o más años, el 36% entre 3 y 5 años, el 19% no llega al año, y el 21% lleva entre uno y dos años vinculado a la entidad. Son personas que hacen su labor con todo tipo de colectivos y ámbitos. El 83% realiza alguna labor de voluntariado al menos una vez por semana. La disponibilidad y dedicación horaria de este voluntariado varía en función de diversas circunstancias, como su edad, tipo de actividad y situación económica.

Gráfico 6: Antigüedad de la acción voluntaria de las personas encuestadas (% de antigüedad)

Fuente: encuesta a personas voluntarias 2012.

- Según la Encuesta a Entidades, en la mayor parte de las organizaciones lo más habitual (en el 76% de los casos) es que su voluntariado dedique entre una y cinco horas semanales o, en su defecto, entre 6 y 10 horas (13%). Existe un segmento del voluntariado (7%) cuya implicación puede calificarse como esporádica, ya que su dedicación no llega a una hora por semana. En el otro extremo, el 4% emplea 11 o más horas por semana.

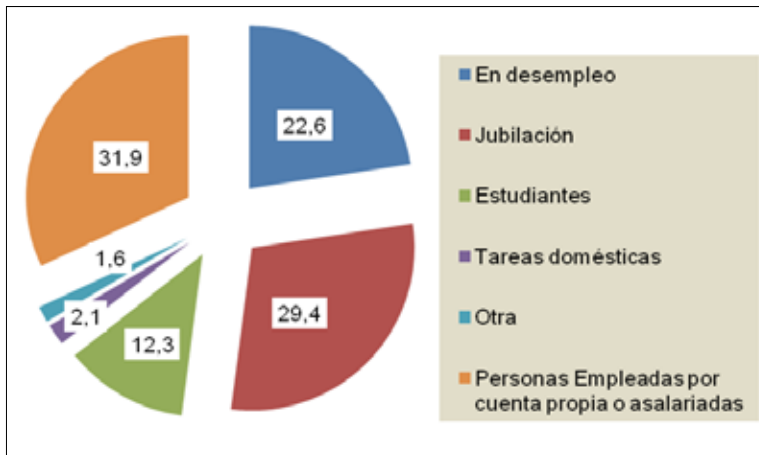
Gráfico 7: Horas semanales habitualmente dedicadas al trabajo voluntario (% de las entidades)



Fuente: Encuesta a entidades de voluntariado 2012.

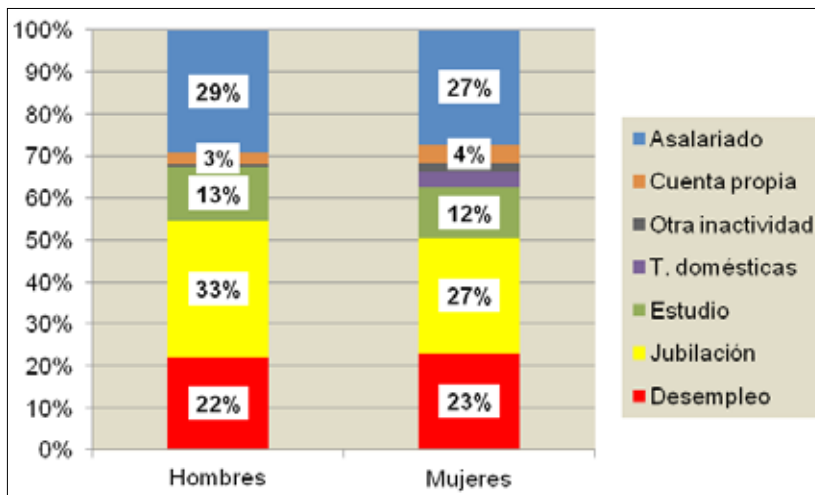
- La Encuesta ha querido aportar datos en relación a variables poco estudiadas de las personas voluntarias, como es su estado civil, su religión, escala ideológica, situación laboral y nivel de estudios terminados. El proceso de encuesta y los resultados obtenidos (las respuestas se distribuyeron de forma relativamente homogénea entre las categorías de respuesta posibles), no nos permiten más que seguir enfatizando la necesidad de incluir estas variables en futuros estudios, si bien en algunos casos se han obtenido datos de gran interés, como es la existencia de desempleados/as realizando tareas de voluntariado y el hecho ya sabido de que, a mayor nivel educativo, más actividad voluntaria. El 68% de las personas encuestadas no tenía en ese momento una actividad económica remunerada, entre los/as que están: jubilados/as (29%), parados/as (23%), estudiantes (12%), y personas dedicadas a su hogar (2%). El 31,9% de las personas voluntarias encuestadas eran personas con un trabajo remunerado, tanto por cuenta ajena como por cuenta propia.

Gráfico 8: Distribución de las personas voluntarias según su ocupación principal



Fuente: Encuesta a personas voluntarias 2012.

Gráfico 9: Personas voluntarias según sexo y relación con la actividad económica

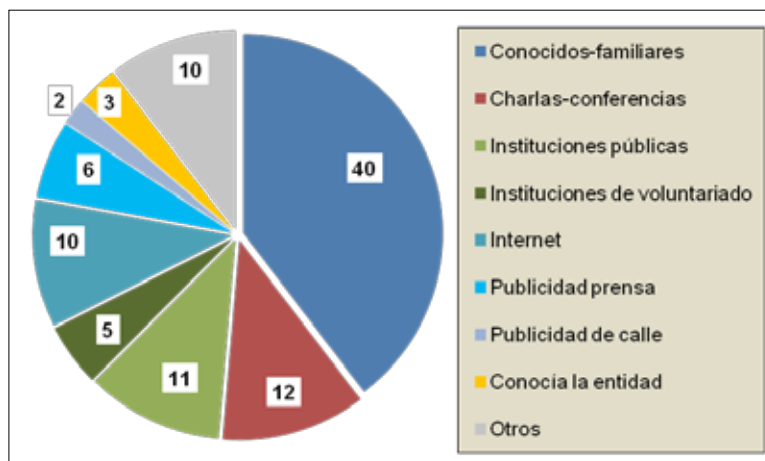


Fuente: encuesta a personas voluntarias 2012.

- El acceso al voluntariado es diverso, ya que hay muchos canales de contacto y muchas fórmulas de sensibilización y captación sobre esta labor. En este sentido, la vía de acceso refleja esta diversidad existente: el 40% accedió al voluntariado a través de familiares o de otras personas conocidas cercanas. Un 12% lo hizo gracias a la asistencia a charlas, conferen-

cias o actividades similares; un 11% accedió vía instituciones públicas (especialmente de servicios sociales) y un 5% por agencias o plataformas de voluntariado.

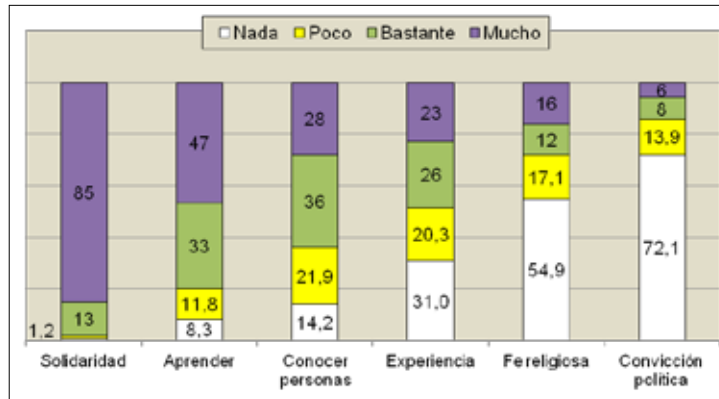
Gráfico 10: Métodos de acceso al voluntariado empleados por las personas encuestadas



Fuente: Encuesta a personas voluntarias 2012.

- Las motivaciones para hacer voluntariado son muchas, y en general hay varias razones que se dan al mismo tiempo para cada persona; y además son cambiantes a lo largo del tiempo, dependiendo del ciclo vital de cada cual. En este estudio, la razón más destacada para realizar voluntariado ha sido la *“solidaridad o ayuda a los demás”*, que resulta bastante o muy importante para el 93% de las personas voluntarias; *“aprender algo nuevo y hacer algo diferente”*, para el 80%; *“conocer a nuevas personas y hacer nuevas amistades”*, era bastante o muy importante para el 64%; la posibilidad de *“adquirir experiencia laboral o habilidades profesionales”* era un motivo de ese tipo para el 49% de los/as voluntarios/as.

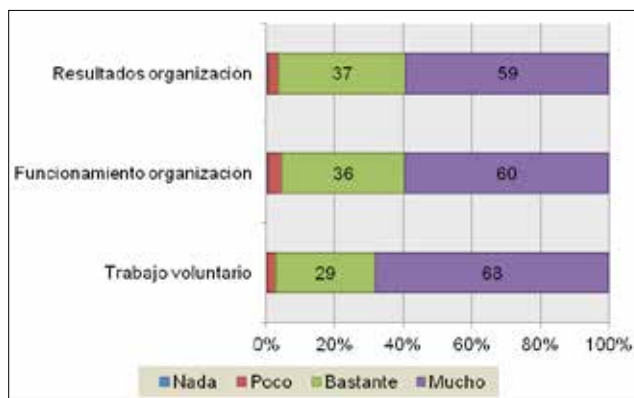
Gráfico 11: Valoración de la importancia de las motivaciones para decidir hacer voluntariado (frecuencias acumuladas, múltiples respuestas)



Fuente: Encuesta a personas voluntarias 2012.

- En general, el voluntariado encuestado muestra a personas muy satisfechas con la acción voluntaria que desarrollan y el contexto donde lo realizan. La satisfacción con el propio *trabajo voluntario* es muy alta: el 68% informan estar muy satisfechas y el 29% bastante satisfechas. Apenas el 3% manifiesta “poca” satisfacción, y son casi inexistentes los casos que expresan ninguna satisfacción con su trabajo. En cuanto al *funcionamiento de la organización* de voluntariado y los resultados que ésta obtiene, desciende algo el porcentaje de los muy satisfechos (60%) y aumenta los que están bastante (36%); un 4% dice sentirse poco satisfecho y en torno al 0,5% se muestra abiertamente crítico.

Gráfico 12: Grado de satisfacción del voluntariado con su propia acción, el funcionamiento y los resultados de la organización



Fuente: Encuesta a personas voluntarias 2012.

- Dejar de hacer voluntariado es una decisión que puede producirse por muchos motivos, que son cambiantes y no significan que a lo largo del tiempo una persona no vuelva a realizar alguna actividad de voluntariado con la entidad actual o con una nueva entidad. De esta forma, la mayoría de las personas voluntarias (60%) abandonarían la acción voluntaria si ocurriese un *cambio importante en su situación personal o laboral*; un 25% cuestionaría su continuidad debido a la *falta de tiempo* disponible; un 6% se marcharía en caso estar *descontento* o tener una *pérdida de confianza en la organización* con la que actualmente colabora, y un 5% lo haría si sintiese *desgaste* o *frustración*. Un 2% no ha sabido alegar ninguna causa para un hipotético abandono, y sólo un 1% se plantearía dejar el voluntariado *"para hacer otras cosas"*, lo que nos habla de un voluntariado fidelizado y consciente de la importancia de su labor y el peso que ésta tiene.

Gráfico 13: Motivos de abandono de la acción voluntaria en los próximos 12 meses



Fuente: Encuesta a personas voluntarias 2012.

- No queremos dejar de mencionar dentro de las conclusiones que, la vinculación clave entre los resultados de la Encuesta a Entidades y la Encuesta a Personas Voluntarias, está en la idea de **calidad y gestión del ciclo del voluntariado**. Las preguntas en torno a estos temas no sólo nos han informado sobre el nivel de cumplimiento de la Ley 6/1996, de 15 de enero del Voluntariado, sino también sobre necesidades de apoyo, formación y asesoramiento que tienen las entidades para poder hacer una gestión del ciclo que favorezca su eficacia y eficiencia como organi-

zaciones, y la satisfacción de las personas voluntarias en el ejercicio de su voluntariado.

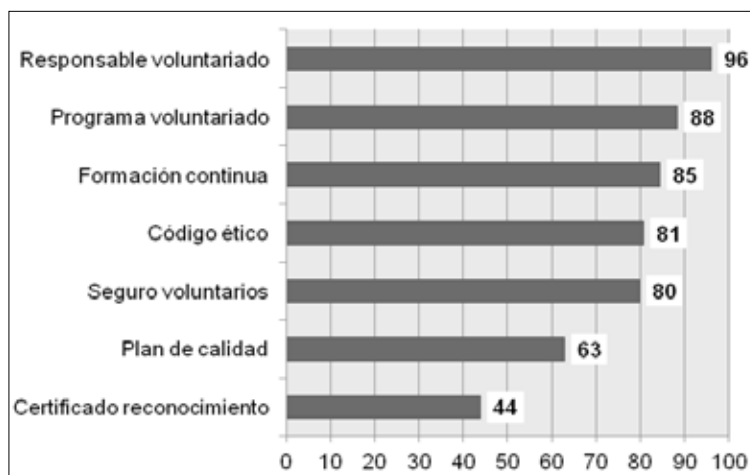
Respecto a esto hay que señalar que, de acuerdo con las propias entidades, ninguno de los ocho instrumentos³ sobre los que se ha preguntado están presentes en todas las entidades encuestadas, y que su implantación varía de forma notable. Al mismo tiempo, hay que enfatizar que las personas voluntarias encuestadas conocían bastantes instrumentos de gestión o su experiencia señalaba que en sus entidades, éstas existían. Hay que subrayar que los datos aportados por las entidades muestran menos resultados positivos en relación a este tema que los datos aportados por las personas encuestadas. En algún caso hay diferencias en algunas cifras.

- Es importante destacar varias cuestiones, como que el 83% de las entidades declara contar con un seguro para las personas voluntarias (el 88% de los/as voluntarios/as encuestados en la segunda Encuesta lo afirmaron). El 78% de las entidades asevera tener un registro de personas voluntarias, y un 77,6% afirma que existe una persona que es responsable del voluntariado en la entidad, (algo que es apuntado por el 96% de las personas encuestadas, y con quien dicen tener una muy buena relación).
- El 65% de las entidades indica que firma un acuerdo de colaboración con la persona voluntaria, (que los/as voluntarios/as de la segunda Encuesta atestiguan haber firmado en un 68%).
- La existencia de un programa de voluntariado se da en el 60% de las entidades (88% según los/as voluntarios/as). Además, el 59% dice poner en marcha un curso de formación inicial en la incorporación del voluntariado (señalado por el 75% del voluntariado entrevistado), y algo más de la mitad de las entidades (53%) cuenta con un plan de formación continua del voluntariado (el 85% del voluntariado encuestado dice conocer la existencia de estos planes). Lamentablemente, sólo el 48% de las entidades asevera que da certificados de reconocimiento de la labor voluntaria (las personas voluntarias lo señalan en un 43%), y apenas el 30% de las entidades dice contar con un plan de calidad

3 Los instrumentos han sido: 1. La existencia o no de un plan de calidad que incluye el voluntariado de la entidad; 2. Si había una persona responsable del voluntariado en la organización (voluntaria o remunerada); 3. Si se contaba con un registro de personas voluntarias; 4. Si había por escrito un plan o programa de voluntariado de la organización; 5. Si el voluntariado firmaba un documento de compromiso o de incorporación; 6. Si la entidad pagaba el seguro de voluntarios; 7. Si se proveía a las personas voluntarias de un curso de formación inicial en su incorporación, y si existía un plan de formación continua; 8. Si en la salida o desvinculación de las personas voluntarias se las proveía de un certificado de reconocimiento.

que incluya al voluntariado (frente al 63% del voluntariado que dice conocer su existencia dentro de su entidad).

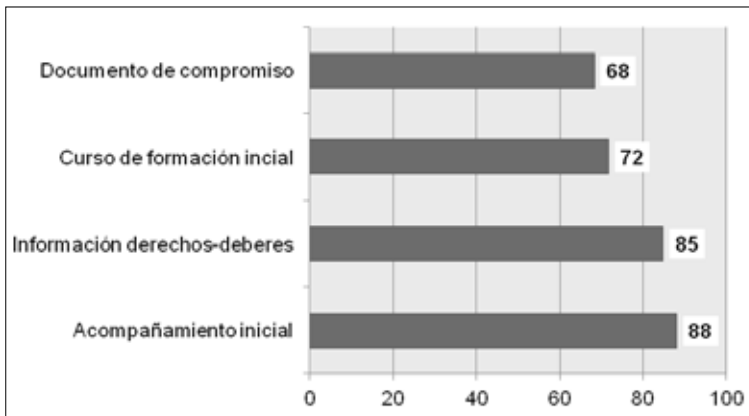
Gráfico 14: Instrumentos para la gestión del voluntariado en las entidades según la experiencia actual de los/as voluntarios.



Fuente: Encuesta a personas voluntarias 2012.

- Además, la mayor parte de las personas voluntarias (88%) contó con un acompañamiento inicial en los primeros momentos de su intervención (según la encuesta al voluntariado) y un número similar (85%) indica que fueron informadas sobre los derechos y deberes del voluntario. Respecto a su participación en la entidad en reuniones formales periódicas, de todas las personas voluntarias de la entidad, o del área de trabajo voluntario, sólo el 8,4% señala que algo así se hace en sus entidades. En cuanto al reembolso de gastos, el 47% del voluntariado que tuvo que hacer frente a un gasto no ha recuperado aún el pago realizado.

Gráfico 15: Instrumentos y procesos de incorporación del voluntariado en las entidades según las personas voluntarias



Fuente: Encuesta a personas voluntarias 2012.

- Todos estos datos nos indican la importancia de seguir apoyando a las entidades de voluntariado en su gestión diaria, y en el objetivo de fomentar el voluntariado entre la población.

Además de las conclusiones descritas, relacionadas con los objetivos descriptivos, sobre el conocimiento de entidades y personas voluntarias, el Observatorio del Voluntariado —gracias al proceso desarrollado en la investigación—, ha podido avanzar en otros objetivos a los que se dirigía el estudio.

En este sentido, se destaca:

1. En primer lugar, el haber podido construir herramientas de recogida de información alineadas con el Centro Europeo del Voluntariado (CEV). Si las propias organizaciones de la red contasen con recursos para aplicarlas a sus voluntarios/as y en sus territorios, podría empezar a contarse con datos comparables que aportaran información desde diferentes provincias y Comunidades Autónomas.
2. Además, la segunda encuesta, la destinada a personas voluntarias, ha cumplido con el objetivo de contar con un cuestionario dirigido a personas voluntarias de cara al diseño de una posible futura encuesta estatal, más allá de la red de la PVE. Su aplicación se ha mostrado satisfactoria, y su administración no ha implicado problemas significativos de ningún tipo por parte de los encuestadores/as.
3. El hecho de poder contar con datos sobre los que reflexionar ayuda además a visibilizar la importancia de los registros de las personas voluntarias, tanto por parte de las entidades de voluntariado como de las Administra-

ciones Públicas. Lo que puede favorecer el uso de herramientas de registro del voluntariado en las organizaciones, algo que sin duda mejorará no sólo la gestión de su voluntariado, sino también sus estrategias de captación y evaluación de la entidad.

4. Finalmente, es necesario señalar que, a pesar de todos los esfuerzos por mantener al máximo el compromiso de participación, finalmente no todas las redes o plataformas pudieron desarrollar muchas de las tareas previstas, debido a la aparición de obstáculos sobrevenidos a causa de recortes de recursos y personal, pero el hecho de estar en el proceso sobre todo de toma de decisiones sobre el diseño de las encuestas, ha sido sumamente enriquecedor para todas. En cualquier caso, el proceso de investigación dentro de la Plataforma del Voluntariado de España ha ayudado a fortalecer las capacidades de análisis de la realidad dentro de la propia red de la PVE, desde un enfoque de calidad, destacando algo que está en el ADN de la organización: el fortalecimiento de las entidades de voluntariado.

5. REFERENCIAS BIBLIOGRÁFICAS

Así somos: el perfil del voluntariado social en España. Plataforma del Voluntariado de España (PVE), Madrid, 2013.

Centro de Investigaciones Sociológicas (CIS). 2011. Barómetro de Opinión del mes de marzo 2011. Estudio número 2.864. Disponible en la web del CIS: datos.cis.es

Centro de Investigaciones Sociológicas (CIS). 2013. Barómetro del mes de noviembre. Estudio número 3005. Disponible en la web del CIS: datos.cis.es

Edis. 2010 Anuario del Tercer Sector de Acción Social en España. Madrid: Fundación Luis Vives.

2012. II Anuario del Tercer Sector de Acción Social en España. Madrid: Fundación Luis Vives.

2012.b Resumen Ejecutivo del Anuario del TSAS en España 2012. Madrid: Fundación Luis Vives.

2012.c. Resumen Comparativo 2010-2012 del Anuario del TSAS en España 2012. Madrid: Fundación Luis Vives.

European Commission. 2006. Special Eurobarometer 273 "European Social Reality". Disponible en: http://ec.europa.eu/public_opinion/archives/eb_special_en.htm

Observatorio del Voluntariado. 2011. Diagnóstico del Voluntariado de Acción Social en España. Madrid: Ministerio de Sanidad, Política Social e Igualdad.

- Fresno, J.M. y Tsolakis, A. 2011. Profundizar en el voluntariado: los retos hasta 2020. Madrid: Plataforma del Voluntariado de España.
- Fundación EDE. 2012. Estudio sobre el voluntariado en la CAPV: cuantificación y caracterización 2012. Bilbao: Administración de la Comunidad Autónoma del País Vasco. Departamento de Empleo y Asuntos Sociales.
- GHK Consulting. (2010). Study on Volunteering in the European Union. Bruselas: Educational, Audiovisual & Culture Executive Agency (EAC-EA). Directorate General Education and Culture (DG EAC). European Commission.
- (2010b). Country Report Spain. Volunteering in the European Union. Educational, Audiovisual & Culture Executive Agency (EAC-EA). Directorate General Education and Culture (DG EAC). European Commission.
- Instituto para la Calidad de las ONG (ICONG). 2011. Dictamen sobre calidad a petición del Observatorio. No publicado.
- Johns Hopkins University. (s.f.). Comparative Nonprofit Sector Project. Center for Civil Society Studies at the Johns Hopkins Institute for Policy Studies: <http://www.ccss.jhu.edu/index.php?section=content&view=9&sub=3>
- Ley 6/1996, de 15 de enero, del Voluntariado.
- Observatorio del Tercer Sector. 2009. Manual para la Gestión del Voluntariado. Barcelona: Fundación La Caixa.
- Observatorio del Voluntariado. 2008. El perfil del voluntariado en la PVE. No publicado.
2012. Las personas voluntarias en la PVE. Aplicación del sistema de indicadores. Serie de informes del Observatorio 2011. Madrid: Plataforma del Voluntariado de España.
- Plataforma del Voluntariado de España. 2011. Plan Estratégico de la PVE 2011-2014. Madrid: Plataforma del Voluntariado de España.
- Revista Española del Tercer Sector, No.18 (mayo-agosto 2011): "Voluntariado". Disponible en: <http://www.fundacionluisvives.org/rets/18/>.
- La población española y su implicación con las ONG. PVE.2014.
- Hechos y cifras del Voluntariado en España.PVE.2014.